

RAPORT STUDIMOR

# Dhuna ndaj Grave dhe Vajzave në Shqipëri







Empowered lives.  
Resilient nations.



VROJTIM KOMBËTAR ME BAZË POPULLATËN PËR VITIN 2018

# Dhuna ndaj Grave dhe Vajzave në Shqipëri

Ky vrojtim u krye nga INSTAT me ekspertizën teknike të Dr. Robin, konsulente ndërkombëtare, edhe shkrimi i tij u kryesua nga Robin Haarr, me mbështetjen e UNDP-së dhe UN Women dhe me ndihmën financiare të Qeverisë së Australisë, në kuadër të projektit rajonal për statistikat gjinore dhe të Objektivave të Zhvillimit të Qëndrueshëm “Të bëjmë që çdo grua dhe vajzë të ketë rëndësi” dhe të Qeverisë Suedeze në kuadër të Programit të përbashkët të Kombeve të Bashkuara T’i japim fund Dhunës ndaj Grave në Shqipëri. Opinionet dhe mendimet e shprehura në këtë raport nuk pasqyrojnë domosdoshmërisht mendimet e UNDP-së, UN Women dhe donatorëve të tyre.

Prill 2019

# HYRJE

Dhuna ndaj grave (DhNG) është një shkelje e përhapur e të drejtave të njeriut dhe një problem global i shëndetit publik me përmasa epidemike. DhNG-ja njihet njëherazi si shkak dhe si pasojë e pabarazisë gjinore dhe si një pengesë e madhe për gëzimin nga gratë dhe vajzat e të drejtave të njeriut dhe për pjesëmarrjen e tyre të plotë në shoqëri dhe ekonomi.

Nuk ka një faktor të vetëm që shkakton DhNG-në; përkundrazi ka disa elementë që veprojnë në nivele të ndryshme të “ekologjisë sociale”, të cilët përjetësojnë dhe përforcojnë qëndrimet, normat dhe praktikat diskriminuese dhe paragjyquese gjinore, që kontribuojnë në pabarazinë e përhapur të pushtetit midis burrave dhe grave në shoqëri dhe që kontribuon në DhNG.

DhNG-ja shfaqet në forma të ndryshme të dhunës fizike, seksuale, psikologjike dhe ekonomike, e cila ndodh në hapësira publike dhe private. DhNG-ja shkatërron shëndetin mendor dhe fizik dhe mirëqenien e grave dhe vajzave dhe mund të ketë një efekt negativ në sigurinë, stabilitetin, dhe paqen e tyre afatgjatë. DhNG-ja gjithashtu ka pasoja afatgjata në zhvillimin dhe avancimin e grave dhe në kontributin e tyre në ekonomi.

DhNG-ja nuk është një fenomen i ri në Shqipëri. Ajo ka rrënjë të thella në traditat dhe zakonet patriarkale të cilat prej kohësh i kanë dhënë formën Shqipërisë, përfshirë identitetet dhe rolet e ngurta gjinore, dhunësit patriarkalë, respektimin e sistemit të nderit dhe turpit, zakonet e urdhrave hierarkike brenda familjes dhe kontrollin midis brezave në familje.

Në vitin 2007, me ndihmën teknike dhe mbështetjen e UNDP-së dhe UNICEF-it, INSTAT-i ndërmori Vrojtimin e parë Kombëtar të Dhunës në Familje (VKDhF). Në 2013, me ndihmën teknike të UNDP-së në Shqipëri dhe me mbështetjen financiare të Qeverisë së Suedisë, INSTAT kreu VKDhF-në e dytë. Vrojtimi Kombëtar i Dhunës në Familje i 2018 (VKDhF) përdori të njëjtën metodë dhe instrumente për mbledhjen e të dhënave sikurse edhe VKDhF-ja e 2013 për mbledhjen e të dhënave të besueshme në lidhje me natyrën dhe përhapjen e dhunës së ushtruar nga partneri intim, por u zgjerua dhe mblodhi të dhëna mbi dhunën e përdorur gjatë marrëdhënieve dashurore, dhunën e ushtruar nga jopartnerët, ngacmimet seksuale, përndjekjet, dhe normat shoqërore të lidhura me DhNG-në.

Është e rëndësishme që të monitorohet përhapja e DhNG-së në Shqipëri. Me kohë, të dhënat mbi DhNG-në i ndihmojnë ata që janë përgjegjës për vendimmarrjen dhe për hartimin e politikave të kuptojnë modelet dhe tendencat me kalimin e kohës dhe ndikimin e iniciativave për dhënien fund të dhunës ndaj grave dhe vajzave (DhFDhNGV).



# 61.1%

e grave që përjetonin “aktualisht” dhunë fizike dhe më shumë se 1 në 2, apo 56,0% e grave që kishin përjetuar “ndonjëherë” dhunë fizike, kishin përjetuar frikë, ankth, depresion, ndjenja izolimi, pagjumësi, dhe/ose nervozizëm.

## Ndërtimi i kërkimit

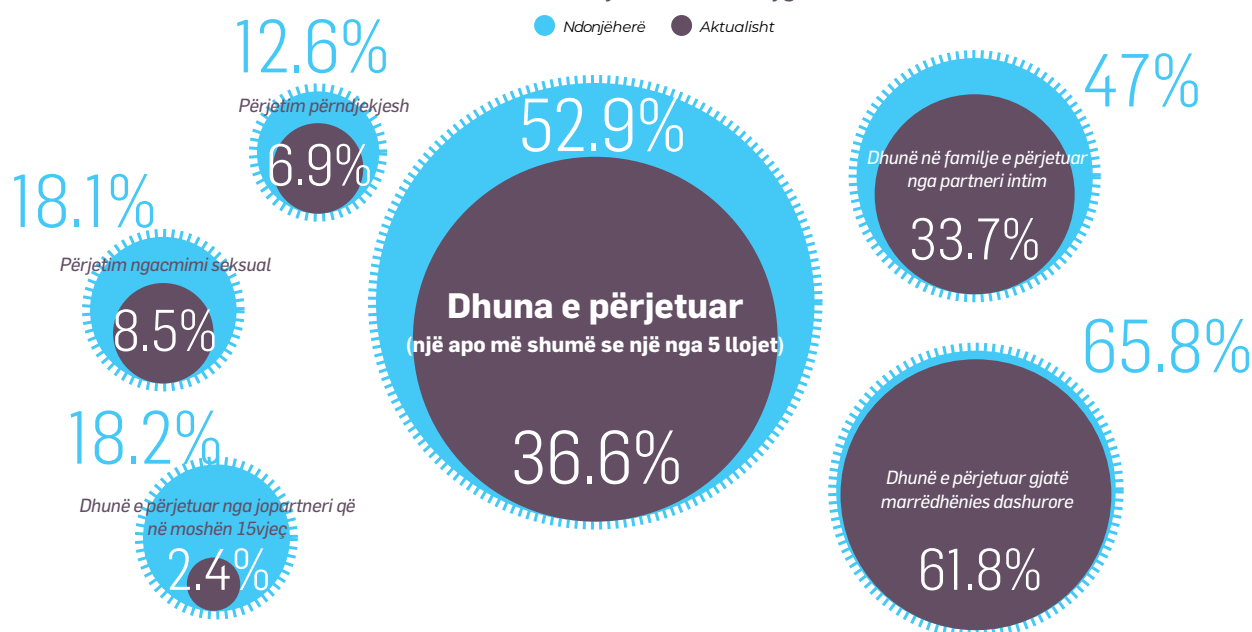
*Vrojtimi Kombëtar për Dhunën ndaj Grave dhe Vajzave në Shqipëri* u bë për të matur natyrën dhe shkallën e pesë llojeve të ndryshme të DHNG-së – dhuna në familje ushtruar nga partneri intim, dhuna gjatë marrëdhënieve dashurore, dhuna nga jopartneri, ngacmimi seksual dhe përndjekja dhe disa norma shoqërore të lidhura me DhNG-në. Studimi përfshiu një vajtëm kombëtar të familjeve me bazë popullatën të kryer në secilën nga 12 prefekturat e Shqipërisë. U përdor modeli i kampionit me shtresëzim për përzgjedhjen e grave të kampionëve. Qëllimi ishte të nxirrej një kampion grash të moshës 18-74 vjeç, i cili do të bënte të mundur nxjerrjen e vlerësimeve të besueshme kombëtare statistikore për përhapjen e DhNG-së.

### Kampioni i grave

Kampioni përfundimtar i grave përfshiu 3.443 familje dhe gra të moshës 18 -74 vjeç. Kampioni nuk ishte i barabartë në të gjitha prefekturat, duke qenë se kampioni i marrë në Tiranë përfshinte një numër më të madh grash (27,1%), për faktin që Tirana është kryeqyteti dhe ka një popullsi shumë më të madh, në Fier (11,5%) dhe në Elbasan (10,6%), krahasuar me Kukësin (3,0%) dhe Cjirokastrën (2,6%), ku kampioni përfshinte një numër shumë më të vogël grash. Shpërndarja e grave që u mor për kampion ishte disi e barabartë në secilën grup-moshë. Gratë ishin të moshës 18 deri në 74 vjeç, me moshë mesatare 43.6 vjeç. Për sa i takon arsimin, 42,4% e grave kishin arsimin 8-9 vjeçar, 27,8% kishin arsim të mesëm dhe 19,7% arsim universitar; vetëm 7,7% e grave kishin vetëm arsimin fillor apo më pak.

Shumica e grave të kampionit ishin aktualisht të martuara dhe/ose jetonin me një partner mashkull (73,3%); 20,3% aktualisht nuk ishin të martuara apo nuk jetonin me një partner mashkull. Vetëm 4,1% ishin të veja, 1,2% të shkurorëzuara dhe 0,2% të ndara apo nuk jetonin më me bashkëshortët aktualë meshkuj/të dashurit. Shumica e grave ishin martuar për herë të parë apo kishin nisur të jetonin bashkë me një burrë në moshën 18-24 vjeç (63,2%).

Grafiku 1. Përvoja të dhunës ndaj grave



Vini re: Po t'i mbledhësh përqindjet shuma nuk del 100%, sepse të anketuarat mund të kenë përdhunuar më shumë se një lloj dhune.

## Një vështrim rreth DHNG-së

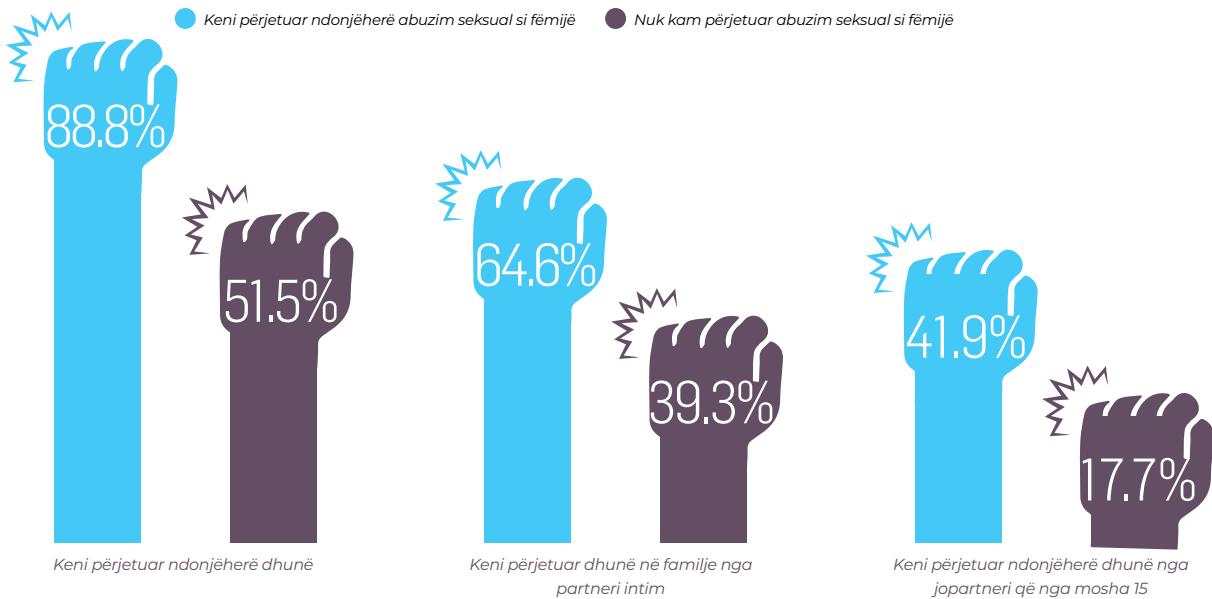
Grafiku 1 tregon se 1 në 2, apo 52,9% e grave të moshës 18-74 vjeç, kanë përdhunuar “ndonjëherë” një apo më shumë nga pesë llojet e ndryshme të dhunës gjatë jetës së tyre. Më konkretisht, 47,0% e grave (ato që ishin apo kishin qenë të martuara dhe/ose jetonin me një partner) kanë përdhunuar “ndonjëherë” dhunë në familje nga partneri intim, dhe 65,8% e grave (ato që nuk ishin martuar ndonjëherë dhe që nuk kishin jetuar ndonjëherë me një partner mashkull, por që janë përfshirë në një marrëdhënie me një mashkull pa jetuar së bashku) kanë përdhunuar “ndonjëherë” dhunë gjatë marrëdhënies dashurore. Ndër të gjitha gratë e moshës 18-74 vjeç, 18,2% kanë përdhunuar “ndonjëherë” dhunë nga jopartneri, 18,1% kanë përdhunuar “ndonjëherë” ngacmim seksual dhe, 12,6% kanë përdhunuar “ndonjëherë” përndjekje.

Në lidhje me përdhunimet aktuale të dhunës, 1 në 3 gra, ose 36,6% e grave kanë përdhunuar dhunë gjatë 12 muajve përpara vrotimit. Në veçanti, 1 në 3 gra, ose 33,7% e grave kanë përdhunuar dhunë në familje nga partneri intim dhe 61,8% kanë përdhunuar dhunë gjatë marrëdhënies dashurore gjatë 12 muajve përpara vrotimit. Nga të gjitha gratë e moshës 18-74 vjeç, 3,4% kanë përdhunuar dhunë nga jopartneri, 8,5% kanë përdhunuar ngacmime seksuale dhe 6,9% kanë përdhunuar përndjekje në 12 muajt përpara vrotimit.

Analiza e mëtejshme nxori në pah një lidhje të fortë midis dhunës së ushtruar nga partneri intim dhe dhunës së ushtruar nga jopartneri. Në veçanti, 3 në 4 ose 75,8% e grave që kanë përdhunuar dhunë nga jopartneri që në moshën 15 vjeç kanë përdhunuar dhunë në familje edhe nga partneri intim. Me fjalë të tjera, gratë që kanë përdhunuar dhunë nga jopartnerët që në moshën 15 vjeç kishin dy herë më shumë gjasa të përdhunonin dhunë në familje nga partneri intim (75,8%), krahasuar me gratë që nuk kishin përdhunuar dhunë nga jopartnerët që në moshën 15 vjeç (32,1%).

Gjithashtu vrotimi konstatoi se 3,1% e grave të moshës 18-74 vjeç ishin abuzuar seksualisht gjatë fëmijërisë, domethënë, ishin prekur seksualisht kur nuk kishin dashur apo ishin detyruar të bënin diçka seksuale që nuk kishin dashur ta bënin. Analiza shqyrtoi marrëdhënien midis abuzimit seksual të fëmijës dhe dhunës me bazë gjinore në moshë të rritur. Grafiku 2 tregon se gratë që kanë përdhunuar abuzim seksual në fëmijëri kishin më shumë të ngjarë që të përdhunonin dhunë me bazë gjinore në moshë të rritur (88,8%), krahasuar me gratë që nuk kishin përdhunuar abuzime seksuale në fëmijëri (51,5%). Gratë që kishin përdhunuar abuzime seksuale si fëmijë po ashtu kishin më të ngjarë të përdhunonin dhunë në familje nga partneri intim (64,6%) dhe dy herë më të ngjarë të përdhunonin dhunë nga jopartneri (41,9%), krahasuar me gratë që nuk kishin përdhunuar abuzim seksual në fëmijëri (përkatesisht 39,2% dhe 17,7%).

**Grafiku 2. Marrëdhënia midis abuzimit seksual në fëmijëri dhe dhunës seksuale në moshë të rritur**



Vini re: Po t'i mbledhësh përqindjet shuma nuk del 100%, sepse të anketuarat mund të kenë përjetuar më shumë se një lloj dhune

## Normat shoqërore të lidhura me DHNGV-në

Është me rëndësi të kuptojmë fuqinë e normave shoqërore, të cilat prekin të gjitha qoshet e jetës publike dhe private të njerëzve çdo ditë. Individët mund të respektojnë normat shoqërore në sjelljet e tyre të jashtme, por privatisht, nuk pajtohen me këto norma shoqërore. Ndonëse normat shoqërore, qëndrimet dhe sjelljet personale nuk janë përrjashtuese reciprokisht, shpesh ato përforcojnë njëra tjetrën.

### Normat shoqërore të lidhura me dhunën në familje

Vrojtimi gjeti se 1 në 2 apo 52,2% e grave të moshës 18-74 vjeç mendonin se të gjithë apo shumica e njerëzve në komunitet besojnë se dhuna midis burrit dhe gruas është një çështje private dhe se të tjerët nuk duhet të ndërhyjnë, ndërsa 46,5% mendonin se të gjithë apo shumica e njerëzve në komunitet besojnë se një grua duhet të durojë një farë dhune për të ruajtur familjen. Përveç kësaj, 27,5% e grave mendonin se të gjithë apo shumica e njerëzve në komunitet besojnë se kur një grua rrihet nga burri i saj, faji apo gabimi është pjesërisht i saj. 27,5% të tjera mendonin se gruas duhet t'i vijë trup apo të ndihet keq të flasë me dikë tjetër jashtë familjes për abuzimin apo dhunën në martesën e saj. Këto norma shoqërore mund të kontribuojnë në mbizotërimin e dhunës të ushtruar nga partneri intim ndaj grave në familje dhe i mban gratë që rrihen në kurthin e marrëdhënieve të dhunshme.

Pavarësisht nga këto norma shoqërore, vetëm 13,5% e grave mendonin se të gjithë apo shumica e njerëzve në komunitet ndonjëherë i qëllojnë apo i rrahin gratë e tyre, dhe 11,4% mendonin se të gjithë apo shumica e burrave në komunitet i qëllojnë apo i rrahin gratë sepse refuzojnë të kryejnë marrëdhënie seksuale me ta.

### Normat shoqërore të lidhura me dhunën seksuale

Në lidhje me normat shoqërore të lidhura me dhunën seksuale, 26,1% e grave të moshës 18-74 vjeç mendonin se të gjithë apo shumica e njerëzve në komunitet besojnë se gruaja duhet të ketë turp apo të ndihet keq të flasë me dikë nëse është përdhunuar, dhe 21,2% e grave mendonin se të gjithë apo shumica e njerëzve në komunitet besojnë se nëse një grua përdhuhet, ka të ngjarë që të ketë bërë diçka të pakujdesshme që e ka vënë veten në një situatë të tillë.

## Perceptimi i ashpërsisë së DHNGV-së

Vrojtimi gjeti se 3 në 4 apo 75,4% e grave deklaruan se dhuna në familje ndaj grave është problem i madh në Shqipëri. Gjithashtu, 70,8% e grave deklaruan se dhuna seksuale ndaj grave dhe vajzave është problem i madh në Shqipëri, 69,9% deklaruan se ngacmimi seksual i grave dhe vajzave është një problem i madh, ndërsa 68,4% deklaruan se përndjekja e grave është problem i madh në Shqipëri. Duke pasur parasysh këto gjetje, nuk është për t'u habitur që shumica e grave ishin të mendimit se është shumë e rëndësishme të ketë ligje në Shqipëri që të mbrojnë gratë dhe vajzat nga dhuna në martesë/familje (83,0%) dhe nga sulmet seksuale dhe përdhunimi (81,9%).

### Normat shoqërore

janë besimet që kanë përgjithësisht njerëzit në lidhje me atë që quhet tipike dhe e përshtatshme në një grup referimi; besimet për atë që njerëzit e tjerë mendojnë se duhet bërë. Normat shoqërore mundet ose jo të bazohen në besime të sakta rreth qëndrimeve dhe sjelljeve të të tjerëve.

### Sjellja

është ajo çka njeriu bën. Besimet dhe sjelljet janë të lidhura; shpesh normat shoqërore ndikojnë mbi sjelljen, por sjelljet po ashtu mund të ndikojnë mbi normat shoqërore.

### Qëndrimi personal

është tendenca për të vlerësuar diçka (një njeri, simbol, besim, objekt) me një farë shkalle pëlqimi apo mospëlqimi.

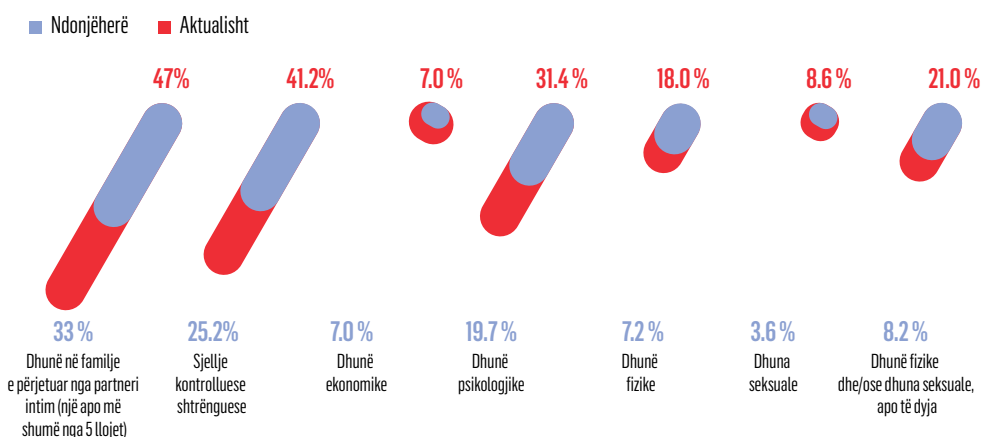
## Dhuna në familje nga partneri intim

Grafiku 3 tregon se 47,0% e grave kanë përjetuar dhunë në familje nga partneri intim. Më konkretisht, 41,2% e grave kanë përjetuar "ndonjëherë" sjellje kontrolluese shtrënguese, 31,4% kanë përjetuar dhunë psikologjike, 18,0% kanë përjetuar dhunë fizike, 8,6% kanë përjetuar dhunë seksuale, dhe 7,0% kanë përjetuar dhunë ekonomike. Njëzetë e një për qind e grave "kanë përjetuar ndonjëherë dhunë fizike dhe/ose dhuna seksuale, ose të dyja".

Grafiku 3 gjithashtu tregon se 1 në 3 ose 33,7% e grave kanë përjetuar dhunë në familje nga partneri intim gjatë 12 muajve përpara vërtetimit. Më konkretisht, 1 në 4, ose 25,2% e grave kanë përjetuar sjellje kontrolluese shtrënguese, 19,7% kanë përjetuar dhunë psikologjike, 7,2% kanë përjetuar dhunë fizike, 7,0% kanë përjetuar dhunë ekonomike, dhe 3,6% kanë përjetuar dhunë seksuale gjatë 12 muajve

**Grafiku 3. Përvoja dhune në familje nga partneri intim (të dhëna të ponderuara)**

Gra të moshës 18-74 vjeç aktualisht janë/kanë qenë ndonjëherë të martuara dhe/ose kanë jetuar me burrin/të dashurin N=886.374





përpara vrotimit. Është për të vënë në dukje se 8,2% e grave kanë përjetuar dhunë fizike dhe/ose dhunë seksuale, ose të dyja, gjatë 12 muajve përpara vrotimit.

Gratë e moshës 18-24 vjeç ka shumë të ngjarë të kenë përjetuar dhunë në familje nga partneri intim (55,8% ndonjëherë, 55,8% aktualisht). Me plakjen e grave, përvojat e tyre "aktuale" të dhunës në familje nga partneri intim pakësohen, ku vetëm 25,8% e grave të moshës 55-64 vjeç dhe 18,2% të moshës 65-74 vjeç kishin përjetuar dhunë në familje nga partneri intim gjatë 12 muajve përpara vrotimit.

## Dhuna fizike gjatë shtatzënisë

Midis grave që ishin aktualisht apo kanë qenë ndonjëherë të martuara dhe/ose që jetonin me burrin/partnerin, 94,9% kishin qenë shtatzëna gjatë jetës. Midis grave që kishin qenë ndonjëherë shtatzëna, 1,1% ishin goditur, qëlluar, shkëlmuar apo abuzuar fizikisht gjatë shtatzënisë. Midis grave që kishin përjetuar "ndonjëherë" dhunë fizike, 2,3% ishin goditur, qëlluar, shkëlmuar, apo abuzuar fizikisht gjatë shtatzënisë.

Të pyetura se kush i kishte goditur, qëlluar, shkëlmuar apo abuzuar fizikisht gjatë shtatzënisë, 50,9% e grave e identifikuan dhunuesin si burrin/të dashurin aktual/të dikurshëm. Disa gra deklaruan se dhunuesi kishte qenë një anëtar tjetër i familjes, përfshirë nënën/njerkën (4,3%), babanë/njerkun (4,5), motrën/vëllain (4,3%), vajzën/djalin (2,5%), të afërm të tjerë (7,3%), vjehrrën (1,6%), vjehrrin (1,6%) dhe të afërm të tjerë (2,6%). Gratë dëshmuar gjithashtu se autorët kishin qenë mësuesit (7,3%) dhe punëdhënësit apo dikush tjetër në punë (2,5%).

Midis grave që ishin abuzuar fizikisht gjatë shtatzënisë, 30,5% dëshmuar se kjo gjë kish ndodhur gjatë shtatzënisë së fundit ku 10,1% ishin grushtuar apo shkëlmuar në bark gjatë shtatzënisë. 79,1 për qind e grave që ishin grushtuar apo shkëlmuar në bark kur kishin qenë shtatzëna e identifikuan dhunuesin si burrin/të dashurin aktual/ të dikurshëm dhe 10,4% dëshmuar se dhunuesi kish qenë dikush nga familja e burrit.

## Lëndimet nga dhuna në familje

Më shumë se 1 në 2, apo 58,8% e grave që kanë përjetuar "ndonjëherë" dhunë fizike, kanë pësuar lëndime nga dhuna në familje, dhe afërsisht 3 në 4 apo 72,4% e grave që kanë përjetuar "aktualisht" dhunë në familje, kanë pësuar lëndime nga kjo dhunë.

Shumica e grave që kanë pësuar dhunë fizike, kanë përjetuar frikë, ankth, depresion, ndjenja izolimi, pagjumësi dhe/ose acarim (56,0% ndonjëherë, 61,0% aktualisht). Një përqindje e konsiderueshme e grave të rrahura kanë përjetuar gjithashtu të çara, të gërvishtura, dhimbje, skuqje apo të ënjtura dhe/ose shenja të tjera të lehta (23,6% ndonjëherë, 28,1% aktualisht). Gratë gjithashtu kanë përjetuar lëndime më të rënda, duke përfshirë: lëndime në sy, thyerje, ndrydhje dhe/ose flluska nga djegiet (6,5% ndonjëherë, 12,4% aktualisht); aborte (2,6% ndonjëherë, 1,2% aktualisht); lëndime, tronditje në kokë, dhe/ose humbje dëgjimi (2,0% ndonjëherë, 2,6% aktualisht); lëndime në bark (2,1% ndonjëherë, 1,0% aktualisht; plagë të thella, kocka të thyera, dhëmbë të thyer, lëkurë të nxirë apo të përcëlluar nga djegiet dhe/ose ndonjë lëndim tjetër të rëndë (1,2% ndonjëherë, 1,2% aktualisht); dëmtime të përhershme



# 58,8%

e grave që kanë përjetuar "ndonjëherë" dhunë fizike, kanë pësuar lëndime nga dhuna në familje



**47,0%**

**e grave kanë përjetuar dhunë në familje nga partneri intim, 41,2% kanë përjetuar “ndonjëherë” sjellje kontrolluese shtrenguese, 31,4% kanë përjetuar dhunë psikologjike, 18,0% kanë përjetuar dhunë fizike, 8,6% kanë përjetuar dhunë seksuale, dhe 7,0% kanë përjetuar dhunë ekonomike.**

dhe/ose shpërftyryrime (1,1% ndonjëherë, 0,0% aktualisht); dhe humbje të kujtesës (0,5% ndonjëherë, 0,2% aktualisht). Gratë e rrahura shpesh përjetojnë më shumë se një lloj lëndimi.

Gjithashtu gjetjet treguan se 5,6% e grave që kanë përjetuar dhunë fizike ishin lënduar kaq rëndë nga bashkëshortët/partnerët sa që kishin pasur nevojë për kujdes shëndetësor, ndonëse nuk e kishin marrë. Midis grave që kishin pasur nevojë për kujdes shëndetësor, 23,1% kishin kaluar natën në spital për shkak të lëndimeve të marra për shkak të dhunës në familje dhe vetëm 13,4% e grave të rrahura i kishin treguar punonjësit të shëndetësisë se shkak i lëndimeve të tyre kish qenë dhuna në familje.

## **Ndërprerja e punës për shkak të dhunës në familje**

Njëzetë e pesë për qind e grave që kanë përjetuar dhunë fizike dhe lëndime për shkak të dhunës në familje gjatë 12 muajve përpara vrojtimit (aktual) raportuan se nuk kishin qenë në gjendje të bënin punët e shtëpisë dhe/ose të kujdeseshin për fëmijët për shkak të dhunës në familje. Gjithashtu, 8,9% e grave raportuan se nuk kishin qenë në gjendje të shkonin në punë (kishin humbur ditë të tëra pune) për shkak të dhunës në familje, dhe 0,5% e grave kishin humbur punën apo burimin e të ardhurave për shkak të dhunës në familje.

## **Dhuna seksuale, përdorimi i mjeteve për kontrollin e lindjeve, risku i SST-ve**

Gratë që përjetonin dhunë seksuale nga bashkëshortët/partnerët (27,1%) kanë pothuaj nëntë herë më shumë të ngjarë, krahasuar me gratë që nuk kanë përjetuar dhunë seksuale (3,1%) të raportonin se bashkëshorti/partneri nuk pranonte të përdorte mjete për kontrollin e lindjeve, apo se ish orvatur t'i ndalonte ato të përdornin ndonjë metodë për shmangien e shtatzënive.

Mënyra më e zakonshme me të cilën bashkëshortët/partnerët i ndalonin gratë të përdornin kontraceptivë ishte me anë të dhunës psikologjike: duke i tallur që përdornin mjete për kontrollin e lindjeve (79,7%); duke u bërtitur/zemëruar me to që përdornin mjete kontraceptive (56,4%); duke i kërcënuar se do t'i rrihnin (51,9%); se do t'i linin apo do t'i përzinin nga shtëpia për shkak të përdorimit të mjeteve kontraceptive (36,7%); duke i akuzuar se nuk ishin gra të mira (18,3%); dhe duke ua flakur tej kontraceptivët (13,9%).

Gratë që përjetonin dhuna seksuale aktualisht (20,8%) kishin pothuaj dy herë më shumë të ngjarë të merakoseshin se mos merrnin SST, dhe tri herë më shumë të ngjarë të kishin pasur një SST (7,8%), krahasuar me gratë që nuk kishin përjetuar dhunë seksuale gjatë 12 muajve të fundit (përkatësisht 11,3% dhe 2,1%). Gratë që aktualisht përjetonin dhunë seksuale (36,0%) kishin dhjetë herë më të ngjarë të kishin pasur një SST gjatë 12 muajve të kaluar, krahasuar me gratë që aktualisht nuk përjetonin dhunë seksuale në martesë/marrëdhënien e tyre intime (5,8%).

## Alkooli dhe dhuna në familje

Gratë që përjetonin "aktualisht" dhunë në familje kishin dhjetë herë më shumë gjasa ta shihnin bashkëshortin/partnerin të dehur në shumicën e ditëve gjatë 12 muajve të kaluar. Gratë që e shihnin bashkëshortin/partnerin të dehur shumicën e ditëve dhe çdo javë, kishin më shumë gjasa të përjetonin frikë, ankth, depresion, ndjenja izolimi, pagjumësi, dhe/ose të irritohehin. Gratë që e shihnin bashkëshortin/partnerin të dehur shumicën e ditëve dhe çdo javë po ashtu kishin më të ngjarë të pësonin të çara, të gërvishtura, dhimbje, skuqje, apo ënjtje dhe/ose shenja të tjera të lehta për shkak të dhunës në familje.

Për sa u përket përvojave të grave me lëndime më të rënda për shkak të dhunës në familje, më të rëndësishmet ishin ato të shkaktuara nga bashkëshortët/partnerët që e kishin zakon të konsumonin alkool. Gratë që e shihnin bashkëshortin të pirë shumicën e ditëve dhe për javë kishin tre deri në katër herë më shumë të ngjarë të përjetonin lëndime në sy, ndrydhje dhe/ose flluska nga djegiet. Gratë që i shihnin bashkëshortët të dehur çdo javë kishin tri deri në katër herë më shumë të ngjarë të përjetonin lëndime në kokë, tronditje dhe/ose humbje dëgjimi dhe shtatë herë më shumë të ngjarë të pësonin abort; ndërsa gratë që i shihnin bashkëshortët/partnerët të dehur shumicën e ditëve, kishin dy deri në shtatë herë më shumë të ngjarë të pësonin lëndime në kokë. Gjithashtu, gratë që e shihnin bashkëshortin/partnerin të dehur çdo javë, kishin më shumë të ngjarë të përjetonin lëndime të përhershme dhe/ose shpërfytyrime.

## Ekspozimi i fëmijëve ndaj dhunës në familje

Dhuna në familje ndikon negativisht ndaj fëmijëve të cilët janë viktima të drejtpërdrejta dhe/ose të tërthorta. Vrojtimi tregoi se 47,7% e grave që kishin përjetuar dhunë në familje kishin fëmijë të moshës 0-17 vjeç që jetonin në familjen e tyre. Gratë që kishin përjetuar dhunë në familje kishin dhjetë herë më shumë të ngjarë të raportonin që fëmijët e tyre të moshës 5-17 vjeç kishin makthe të shpeshta (25,3%), krahasuar me gratë që nuk ishin ekspozuar ndaj dhunës në familje (9,5%). Përveç kësaj, gratë që kanë përjetuar dhunë në familje, kanë më shumë të ngjarë të raportojnë se fëmijët e tyre të moshës 5-17

# 2-7

herë më shumë kishin të ngjarë të pësonin lëndime, gratë që i shihnin bashkëshortët/partnerët të dehur shumicën e ditëve.



vjeç urinojnë shpesh në shtrat (20,4%), se janë shumë të ndrojtur apo të tërhequr (21,5%) dhe sillen në mënyrë agresive me nënën dhe/ose me fëmijët e tjerë (6,9%), krahasuar me fëmijët që nuk janë ekspozuar ndaj dhunës në familje (përkatesisht 6,7%, 7,1% dhe 1,9%).

Vetëm 16,9% e grave që “aktualisht” përjetojnë dhunë në familje i kanë treguar dikujt për dhunën e ushtruar ndaj tyre, dhe 8,4% kanë kërkuar ndihmë për dhunën në familje; gratë që “aktualisht” përjetojnë dhunë fizike dhe/ose seksuale kishin pothuaj dy herë më të ngjarë t’i tregonin dikujt për dhunën e përjetuar (30,8%) dhe dy herë më të ngjarë të kërkonin ndihmë (18,5%). Shumica e grave të rrahura në Shqipëri vazhdojnë të vuajnë në heshtje, me gjithë përpjekjet e vazhdueshme për të ndërgjegjësuar njerëzit rreth dhunës në familje dhe ligjeve të reja për dhunën në familje dhe shërbimet e mbështetjes së viktimave.

Shumica e grave kanë kërkuar ndihmë nga familjet e tyre (98,9%). Disa gra kanë kërkuar ndihmë nga familja e burrit/ partnerit (40,4%) dhe nga rrjete jo zyrtare, të tilla si fqinjët (11,9%), miqtë (6,7%) dhe udhëheqësit fetarë (1,7%). Të pakta janë gratë që kanë kërkuar ndihmë nga rrjete zyrtare të tilla si policia (4,4%), avokatët (3,4%), punonjësit e shëndetësisë (3,1%), gjyqtarët (2,8%), dhe agjencitë e shërbimeve sociale (1,6%) dhe strehët (0,4%). Asnjë grua nuk ka kërkuar ndihmë nga linja telefonike e drejtpërdrejtë e ndihmës, apo nga koordinatorët e dhunës në familje.

Arsyet më të zakonshme për kërkimin e ndihmës janë se miqtë dhe/ose familjet i kanë nxitur të kërkojnë ndihmë (63,5%); e dinin se dhuna është e papranueshme në një marrëdhënie (62,6%), nuk mund ta duronin më dhunën (58,8%), dhe se janë lënduar rëndë (43,6%). Ndonëse më të pakta në numër, disa gra kanë kërkuar ndihmë sepse: i kanë parë fëmijët e tyre të vuanin (22,3%); kanë pasur frikë se mos bashkëshorti/partneri do t’i vrisnin (9,8); bashkëshorti/partneri i ka kërcënuar se do t’i vriste (4,4%); bashkëshorti/partneri i ka përzënë nga shtëpia (4,7%); dhe bashkëshorti/partneri i ka kërcënuar apo goditur fëmijët e tyre (4,3%). Gjithashtu, 2,2% e grave kanë pasur frikë nga vetja se mos e vrisnin bashkëshortin/partnerin.



# 47,8%

e grave që kanë përjetuar dhunë në familje nuk kanë kërkuar ndihmë. Arsyeja më e zakonshme që nuk kanë kërkuar ndihmë ka qenë sepse situata nuk ka qenë shumë serioze për t’u ankuar

Të pakta janë gratë që kanë përjetuar dhunë në familje (10,0% aktualisht, 8,8% ndonjëherë) dhe dhunë fizike dhe/ose seksuale (18,3% aktualisht, 12,1% ndonjëherë) që janë larguar ndonjëherë nga shtëpia, qoftë dhe për një natë për shkak të dhunës në familje. Numri i ditëve që kanë ndenjur larg shtëpisë ndryshon nga 1 në 20 ditë, mesatarisht 2,1 ditë për grua.

Shumica e grave që kanë përjetuar dhunë në familje nuk kanë kërkuar ndihmë. Arsyeja më e zakonshme që nuk kanë kërkuar ndihmë ka qenë sepse situata nuk ka qenë shumë serioze për t’u ankuar (47,8%). Gratë e tjera nuk kanë kërkuar ndihmë sepse: nuk kanë dashur të turpërojnë familjet e tyre (12,0%); janë ndier në siklet, kanë pasur turp, apo frikë se nuk do t’i besonin (10,9%); kanë menduar se do t’i fajësonin (9,7%); kanë menduar se nuk ka pasur arsye të ankoheshin sepse dhuna është normale (6,8%); kanë pasur frikë nga zgjidhja e martesës apo nga përfundimi i marrëdhënies (6,5%); kanë pasur frikë nga kërcënimet dhe pasojat apo nga ushtrimi i mëtejshëm i dhunës (6,1%); kanë pasur frikë se mos humbnin fëmijët (6,0); nuk kanë ditur ku të drejtoheshin për të kërkuar ndihmë (4,9%); dhe kanë besuar se një gjë e tillë nuk do t’ua zgjidhte problemin (4,2%).

# Dhuna nga jopartneri

Midis grave të moshës 18-74 vjeç, 18,2% kanë përjetuar “ndonjëherë” dhe 2,4% “aktualisht” një ose më shumë lloje dhune nga jopartneri që në moshën 15 vjeç (nga një njeri tjetër nga bashkëshorti/i dashuri). Gratë kishin më të ngjarë të përjetonin dhunë fizike nga jopartneri (17,3%) se sa dhunë seksuale nga jopartneri (1,3%).

Midis grave që kanë përjetuar “ndonjëherë” dhunë fizike nga partneri që në moshën 15 vjeç, shumica raportuan se dhunuesi ka qenë nëna/njerka (76,1) dhe babai/njerku (58,0%). Gjithashtu, 35,7% identifikuan dhunuesin si mësuesin dhe 28,0% identifikuan vëllain apo motrën. Gratë identifikuan një shumëllojshmëri dhunuesish, por në një shkallë më të vogël.

Gratë që kanë përjetuar dhunë seksuale nga jopartneri që në moshën 15 vjeç i kanë përcaktuar autorët e dhunës si: shoqe/shokë klase (15,1); mësues (7,1%); shokë/të njohur (5,4%); babai/njerku (5,2%); nëna/njerka (4,4%); dhe, të panjohur (3,3%).

## Sjellje që kërkojnë ndihmë për dhunën nga jopartneri

Midis grave që kanë përjetuar dhunë nga jopartneri, vetëm 6,6% i kanë treguar dikujt për këtë, ndërsa 4,6% kanë kërkuar ndihmë për dhunën e ushtruar ndaj tyre. Shumica e grave kanë kërkuar ndihmë nga familja e tyre (85,3%). Disa gra u janë drejtuar fqinjëve për ndihmë (16,6%), familjes së bashkëshortit/të dashurit (15,5%), miqve (12,1%) dhe bashkëshortit, të dashurit aktual/të dikurshëm (2,6%). Shumë pak gra kanë kërkuar ndihmë nga burime zyrtare, por ato që kanë kërkuar ndihmë i janë drejtuar policisë (8,3%), gjykatave/gjyqtarëve (4,7%), mjekëve/infermiereve (2,6%), avokatëve (2,2%) dhe agjencive të shërbimeve sociale (2,2%).

Midis grave që kanë kërkuar ndihmë, shumica kanë kërkuar ndihmë sepse miqtë dhe/ose familja i ka nxitur ta bëjnë këtë (70,8%). Një përqindje e konsiderueshme ka kërkuar ndihmë sepse nuk mund ta duronin dot më dhunën (45,9%) dhe se janë lënduar rëndë (43,9%). Më të pakta kanë qenë ato gra që kanë kërkuar ndihmë për shkak se ajo që po u ndodhte ishte e papranueshme dhe krim (17,4%), sepse kanë pasur frikë (3,5%) dhe sepse burri që kish ushtruar dhunën u kishte kërcënuar familjet (3,5%), dhe sepse burri i ka kërcënuar apo është orvatur t'i vrasë (2,2%).

Arsyet më të zakonshme për moskërkimin e ndihmës kanë qenë sepse situata nuk ka qenë aq e rëndë sa të ankoheshin (38,1%), se nuk kanë dashur të turpërojnë familjen (10,9%), se kanë menduar që do t'i fajësonin (9,6%), dhe sepse nuk janë ndier rehat, u ka ardhur turp, apo kanë pasur frikë se nuk do t'i besonin (9,0%). Disa gra mendonin se nuk ka arsye për t'u ankuar sepse dhuna është diçka normale (7,0%), nuk dinin ku të drejtoheshin për ndihmë (4,9%), dhe sepse kanë besuar se kërkimi i ndihmës nuk do t'ua zgjidhte problemin (2,7%).



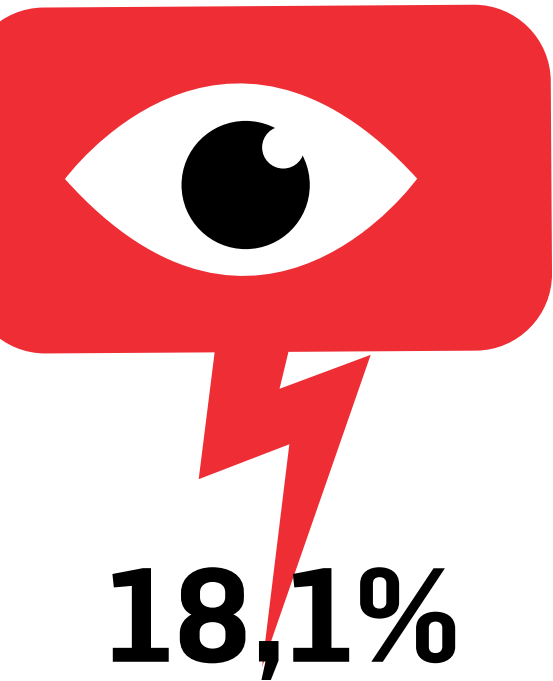
# Ngacmimi seksual

Ngacmim seksual do të thotë përpjekje të pa mirëpritura seksuale, kërkesa për favore seksuale dhe ngacmime të tjera verbale apo fizike me natyrë seksuale, që përbëjnë shkelje të parimit të trajtimit të barabartë të burrave dhe grave. Ngacmimi seksual është një formë abuzimi seksual dhe diskriminimi

dhe dhune me bazë gjinore. Vrojtimi konstatoi se 18,1% e grave të moshës 18-74 vjeç kanë përjetuar “ndonjëherë” ose “aktualisht” një apo më shumë nga gjashtë llojet e ngacmimeve seksuale të matura nga vrojtimi. Më konkretisht, gratë kanë raportuar se një person tjetër nga bashkëshorti/i dashuri u ka bërë komente rreth trupit dhe/ose pamjes së tyre fizike, që i ka bërë ato të ndihen jo rehat, apo të ofenduara (12,2%), dhe u ka bërë pyetje personale rreth jetës së tyre seksuale, intime apo private, që i ka bërë të ndihen jo rehat, në siklet apo të ofenduara (5,9%).

Gratë raportuan gjithashtu se dikush tjetër nga burri/i dashuri u kish treguar apo nxjerrë pjesët private të trupit apo “u kish tundur kundër dëshirës së tyre organet gjinitale (4,5%), dhe i kish prekur, përqaftuar apo puthur në mënyrë seksuale pa lejen e tyre (4,0%). Shumë më pak gra raportuan se u kishin dërguar emaille të turpshme apo të padëshiruara seksuale të shprehura apo mesazhe me tekst dhe/ose kishin bërë orvatje të papërshtatshme në faqe të rrjeteve sociale (1,9%) dhe u kishin dërguar apo treguar pamje, foto apo dhurata të qarta seksuale apo pornografike që i kishin bërë të ndiheshin keq, në siklet apo të ofenduara (1,4%).

Gratë e moshës 18-24 (22,2%), 25-34 vjeç (19,7%) dhe 35-44 vjeç (21,0%) kishin më shumë gjasa që të përjetonin ndonjëherë ngacmime seksuale, krahasuar me gratë e moshës 45-54 vjeç (18,0%), 55-64 vjeç (15,9%) dhe 65-74 vjeç (9,5%). Po ashtu, gratë e moshës 18-24 vjeç, 25-34 vjeç dhe 35-44 vjeç kishin më gjasa të përjetonin ngacmime seksuale gjatë 12 muajve përpara vrojtimit.



e grave të moshës 18-74 vjeç kanë përjetuar “ndonjëherë” ose “aktualisht” një apo më shumë nga gjashtë llojet e ngacmimeve seksuale të matura nga vrojtimi

## Vendet ku ndodh ngacmimi seksual

Pjesa më e madhe e incidenteve të ngacmimit seksual kishin ndodhur në rrugë/rrugica (82,9%), të ndjekura nga shkollat (42,3%), tregjet/dyqanet (38,3%), në shtëpinë e grave (29,1%), në vendin e punës (25,8%), në makina, autobusë, dhe mjete të tjera transporti (19,9%), bare, restorante dhe/ose disko/klube (17,5%), në shtëpinë e dikujt tjetër (15,7%), nëpër fusha apo vende në natyrë (14,4%), dhe në det, liqen, lumë, apo në ndonjë hapësirë tjetër ujore (13,5%). Vendet ku kanë ndodhur ngacmimet seksuale ndryshonin sipas llojit të ngacmimit.

## Autorët e ngacmimit seksual

Gratë raportuan se të panjohur (79,3%) dhe miq/të njohur (51,2%) i kishin kryer shumicën e incidenteve të ngacmimit seksual, të ndjekur nga fqinjët (33,4%) dhe shokët e klasës/të shkollës (32,6%). Një numër më i vogël grash i përcaktuan ngacmuesit seksualë si të afërm/pjesëtarë të familjes (16,8%), shokë pune (13,8%) dhe të dashur të tanishëm/të dikurshëm (10,1%). Një për qind apo më pak i përcaktuan ngacmuesit seksualë si punëdhënës, mësues, oficerë policie/ushtarë dhe drejtues të komunitetit. Kryerësit e ngacmimit seksual ndryshojnë sipas llojit të ngacmimit.

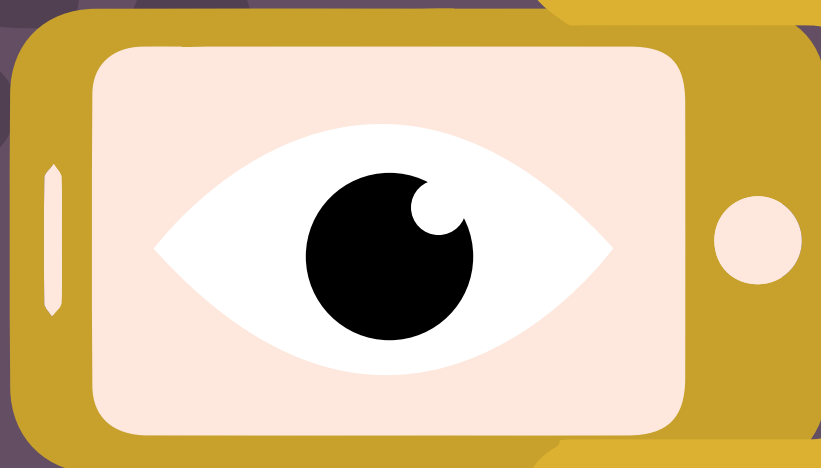
# Përndjekja

Sikundër dhuna në familje nga partneri intim, edhe përndjekja është një krim që ka të bëjë me pushtetin dhe kontrollin. Përndjekja është “një rrugë sjelljeje që drejtohet ndaj një personi të caktuar, e cila përfshin afërsi të përsëritur vizuale apo fizike (dy apo tre raste), komunikim të njëanshëm, apo verbal, kërcënime të nënkuptuara, apo kombinimin e të gjithave, që mund t'i shkaktojë frikë një personi të arsyeshëm”. Sjellja e përndjekësit mund të përfshijë modele të vazhdueshme të lënies apo dërgimit të artikujve apo dhuratave të padëshiruara viktimës, të cilat mund të jenë në dukje romantike deri në të çuditshme, ndjekjen pas apo qëndrimet në pritje të viktimës, dëmtimin apo kërcënimin për dëmtim të pronës së viktimës, përgojimin e karakterit të viktimës, apo ngacmimin e viktimës përmes internetit duke postuar informacion personal rreth saj, apo përhapjes së thashethemeve për viktimën. Përndjekja mund të përfshijë akte që të marra veç e veç, mund të duken të pafajshme, por që së bashku kanë për qëllim të shkatërrojnë ndjenjën e sigurisë së viktimës.

Studimi gjeti se 12,6% e grave të moshës 18-74 vjeç kanë përjetuar “ndonjëherë” apo 6,5% “aktualisht” një apo më shumë lloje nga gjashtë llojet e ndryshme të përndjekjes. Më konkretisht, 8,9% e grave kishin pasur dikë që në mënyrë të përsëritur u kish bërë thirrje telefonike fyese, kërcënuese apo pa folur, dhe 4,6% kishin pasur dikë që në mënyrë të përsëritur u kish dërguar emaile, mesazhe me tekst, apo mesazhe në faqet e internetit të rrjeteve sociale të cilat ishin fyese dhe/ose kërcënuese. Vetëm 1,6% e grave raportuan se dikush u kish dërguar vazhdimisht letra, kartolina apo dhurata të padëshiruara, fyese apo kërcënuese, dhe 1,2% raportuan se dikush ishte sjellë vërdallë shtëpisë së tyre apo i kish pritur përjashta shtëpisë, vendit të punës apo shkollës pa pasur ndonjë arsye legjitime, pastaj qëllimisht i kish ndjekur pas. Më pak se një për qind e grave kanë pasur dikë që vazhdimisht ka postuar komente fyese për to në internet, apo ka bërë publike foto apo video të tyre intime në faqet e rrjeteve sociale dhe në mënyrë të përsëritur dhe qëllimisht u ka shkatërruar pronën apo u ka hyrë në shtëpi me forcë. Gratë e moshës 18-24 vjeç kishin më të ngjarë të përjetonin përndjekje, krahasuar me gratë e moshës 25 vjeç dhe më të mëdha.

## 8,9%

e grave kishin pasur dikë që në mënyrë të përsëritur u kish bërë thirrje telefonike fyese, kërcënuese apo pa folur



# 97,0%

e grave kanë raportuar se përndjekësit e tyre kanë qenë të panjohur, por ka pasur edhe disa gra që kanë raportuar se i kanë përndjekur shokë shkolle, të dashurit aktualë/të dikurshëm, shokë/të njohur, burrat aktualë/të dikurshëm, fqinjët, shokët e punës dhe punëdhënësit



## Autorët e përndjekjes

Shumica e grave kanë raportuar se përndjekësit e tyre kanë qenë të panjohur (97,0%), por ka pasur edhe disa gra që kanë raportuar se i kanë përndjekur shokë klase/shkolle (14,7%), të dashurit aktualë/të dikurshëm (13,8%), shokë/të njohur (10,8%), burrat aktualë/të dikurshëm (8,9%), fqinjët (7,1%), shokët e punës (3,5%) dhe punëdhënësit (2,0%). Më pak se një për qind e kanë identifikuar përndjekësit e tyre si oficer policie/ushtar, dhe të afërm/pjesëtarë të familjes. Përndjekësit ndryshonin në varësi të llojit të përndjekjes.



# Rrugët për të ecur përpara

Ky studim për DhNG-në ishte i treti që INSTAT-i ka kryer në Shqipëri dhe mund të shërbejë për informimin e reagimeve me politika dhe veprime në terren. Gjetjet e Vrojtimit Kombëtar për Dhunën ndaj Grave (VKDhNG) tregojnë se DHNG-ja është e përhapur, por tepër e nën-raportuar në Shqipëri. Duke pasur parasysh këto gjetje, DHNG-ja nuk mund të shihet si një çështje anësore që prek vetëm jetën e disa grave në Shqipëri. DHNG-ja prek shumicën e grave dhe rezulton në ekspozimin e fëmijëve ndaj dhunës në familje.

Konsideratat e përgjithshme në lidhje me mënyrat për të ecur përpara për parandalimin e reagimet ndaj DHNG-së përfshijnë:

- Forcimin e politikave, plan-veprimeve dhe strategjive për promovimin e barazisë gjinore, duke përfshirë legjislationin që mbron gratë dhe vajzat nga të gjitha format e DhNG-së, duke përfshirë forma të reja apo të pranura rishtazi të DhNG-së, si ngacmimi seksual dhe përndjekja përmes teknologjisë, dhe format e DhNG-së që janë të nën-raportuara nga gratë në polici dhe në agjencitë e drejtësisë dhe në organizatat për mbrojtjen e viktimave.
- Qeveria e Shqipërisë (QSh) nxitet të zbatojë rekomandimet për forcimin e respektimit të Konventës së Këshillit të Evropës për parandalimin dhe luftën kundër dhunës ndaj grave dhe dhunës në familje (Konventa e Stambollit) të paraqitur në Raportin (Bazë) të GREVIO-s të vitit 2017 *për masat legjislative dhe të tjera që bëjnë të zbatueshme dispozitat e Konventës së Këshillit të Evropës për Parandalimin dhe Luftën kundër dhunës ndaj grave dhe dhunës në familje (Konventa e Stambollit) për Shqipërinë, përgatitur nga Grupi i Ekspertëve për veprim kundër dhunës ndaj grave dhe dhunës në familje (GREVIO).*
- Politikat dhe plan veprimet kombëtare për luftën kundër DhNG-së duhet të përgatiten dhe/ose forcohen në bazë të dëshmimeve të marra drejtpërdrejt nga përvojat e grave nga dhuna me bazë gjinore dhe duke përdorur rezultatet e këtij studimi. Gjetjet e këtij studimi mund të shërbejnë si dëshmi për hartimin e reagimeve të politikave dhe veprimeve në terren. Aktorët e shoqërisë civile që punojnë me të mbijetuarat e DhNG-së duhet të përfshihen që të sigurohet qëndrueshmëria e rezultateve praktike për të mbijetuarat e DhNG-së.
- Qeveria e Shqipërisë (QSh) dhe aktorët e shoqërisë civile duhet të punojnë së bashku për parandalimin që është me rëndësi parësore përmes një qasjeje gjinore transformuese ndaj angazhimit të të gjithë shoqërisë në të gjithë sektorët, duke ndryshuar normat shoqërore të lidhura me DHNG-në me objektiv parandalimin e DHNG-së.
- Qeveria e Shqipërisë duhet të sigurojë ekzistencën e mekanizmave të financimit për të mbështetur parandalimin e DhNG-së dhe programe dhe iniciativa për ndërhyrje, të cilat kontribuojnë në mbrojtjen e grave dhe vajzave nga të gjitha format e dhunës. Në veçanti, financimi është i nevojshëm për ofrimin e shërbimeve esenciale cilësore për të mbijetuarat e DhNG-së dhe për rritjen e ndërgjegjësimit në lidhje me gamën e shërbimeve të besueshme të disponueshme për viktimat dhe të drejtat e grave dhe vajzave për mbrojtje nga dhuna.
- Qeveria e Shqipërisë duhet të tregojë angazhimin e saj për mbledhjen e të dhënave për DhNG-në në bazë të vazhdueshme dhe të rregullt, duke siguruar ekzistencën e mekanizmave të financimit për të mbështetur studime mbi shtrirjen e DhNG-së dhe mbledhjen e të dhënave administrative dhe të drejtësisë penale për DhNG-në. QSh-ja duhet të promovojë dhe financojë kryerjen e studimeve mbi shtrirjen e DHNG-së në një përpjekje të përbashkët për të zbuluar informacion për përvojat e grave nga dhuna në familje e ushtruar nga partneri intim, për dhunën gjatë marrëdhënieve dashurore, dhunën nga jopartneri, ngacmimin seksual dhe përndjekjen. Këto vrojtme duhet të përsëriten të paktën çdo pesë vite për të matur zhvillimet që ndodhin me kalimin e kohës. Mbledhja e të dhënave duhet të mbështetet nga INSTAT-i dhe grupet përkatëse të ekspertëve, duke pasur mbështetje të vazhdueshme teknike nga organizatat ndërkombëtare.







*Empowered lives.  
Resilient nations.*

